

## Kanton Schwyz: Bericht zum Fahrplanentwurf 2025

Am 15. Dezember 2024 steht der nächste Fahrplanwechsel im öffentlichen Verkehr an. Das Amt für öffentlichen Verkehr hat in Zusammenarbeit mit den Transportunternehmen den Fahrplanentwurf für das Jahr 2025 erarbeitet und legt diesen vom Donnerstag, 23. Mai 2024 bis Sonntag, 9. Juni 2024 öffentlich auf. Ziel ist es, Feedback, Anregungen und Kritik von Fahrgästen, Verkehrsunternehmen und anderen Interessengruppen zu sammeln und gegebenenfalls in die finale Version des Fahrplans 2025 einfließen zu lassen.

Die wichtigsten Neuerungen im Fahrplan 2025 umfassen:

- Die Einführung eines Nachtangebots auf den öV-Hauptachsen im Kanton.
- Die Umsetzung eines neuen Buskonzepts in Einsiedeln.
- Die Einführung einer neuen Buslinie von Küssnacht über Merlischachen nach Meggen.
- Anpassungen des Angebots im Korridor Vitznau - Weggis - Küssnacht - Rotkreuz.

Diese Massnahmen sind Teil des Grundangebots des öffentlichen regionalen Verkehrs für den Zeitraum von 2024 bis 2028, das vom Regierungsrat beschlossen und vom Kantonsrat genehmigt wurde.

Angesichts der Vielzahl von Grossbaustellen im inneren Kantonsteil werden derzeit Massnahmen zur Steigerung der Fahrplanstabilität geprüft. Mögliche Massnahmen werden im Herbst im Zuge der Kommunikation zum endgültigen Fahrplan 2025 bekanntgegeben.

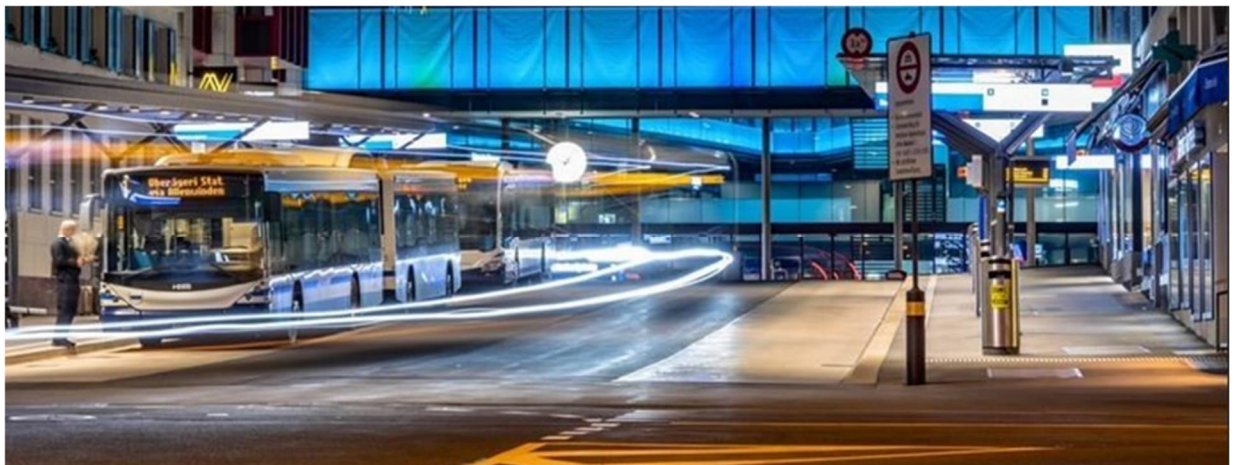


Abbildung 1: Nachtbus der Zugerland Verkehrsbetriebe AG

## Einführung kantonales Nachtangebot

Das Nachtangebot sieht vor, dass in den Nächten von Freitag auf Samstag und von Samstag auf Sonntag sowie an allgemeinen Feiertagen Bewohner des Kantons Schwyz Heimreiseverbindungen ab Luzern in den inneren Kantonsteil und ab Zürich sowohl in den inneren als auch in den äußeren Kantonsteil sowie nach Einsiedeln nutzen können. Dieses Konzept baut auf den bestehenden Nachtangeboten auf, ergänzt sie und passt sie bei Bedarf an. Dabei werden Strecken entlang der Bahnlinien priorisiert, die bereits eine attraktive öV-Anbindung aufweisen.

Die nachfolgenden Nachtlinien sind neu Bestandteil des kantonalen öV-Grundangebots:

Linie	Region	Betreiber / Strecke
SN8	Bahn	Ausserschwyz Bestehende Nacht-S-Bahn der SBB: Zürich HB - Wädenswil - Richterswil - Pfäffikon SZ - Lachen SZ
SN5	Bahn	Ausserschwyz Bestehende Nacht-S-Bahn der SBB: Zürich HB - Wetzikon - Rapperswil - Pfäffikon SZ
N40	Bus	Ausserschwyz/ Einsiedeln Neue Nachtbuslinie der Busbetriebe Bamert GmbH: Richterswil - Wollerau - Schindellegi - Einsiedeln. In Richterswil besteht Anschluss von der SN8 aus Zürich.
N22	Bus	Ausserschwyz Neue Nachtbuslinie der PostAuto AG: Lachen - Galgenen - Siebnen-Wangen - Reichenburg - Tuggen - Wangen - Lachen. In Lachen besteht Anschluss von der SN8 aus Zürich
N5	Bus	Innerschwyz Verlängerung bestehende Nachtbuslinie der Zugerland Verkehrsbetriebe AG Zug - Walchwil nach Arth-Goldau - Steinen - Schwyz - Brunnen. In Zug besteht Anschluss vom Nacht-RE aus Zürich. In Arth-Goldau besteht Anschluss vom Nachtbus N3 aus Luzern.
N3	Bus	Innerschwyz Verlängerung der bestehenden Nachtbuslinie der Verkehrsbetriebe Luzern AG Luzern - Küssnacht am Rigi nach Immensee Post - Arth - Arth-Goldau. In Arth-Goldau besteht Anschluss zum Nachtbus N5 nach Steinen - Seewen - Schwyz - Ibach - Brunnen.
N33	Bus	Innerschwyz Bestehende Nachtbuslinie der Auto AG Schwyz Küssnacht - Weggis - Vitznau. In Küssnacht am Rigi besteht Anschluss vom Nachtbus N3 aus Luzern.

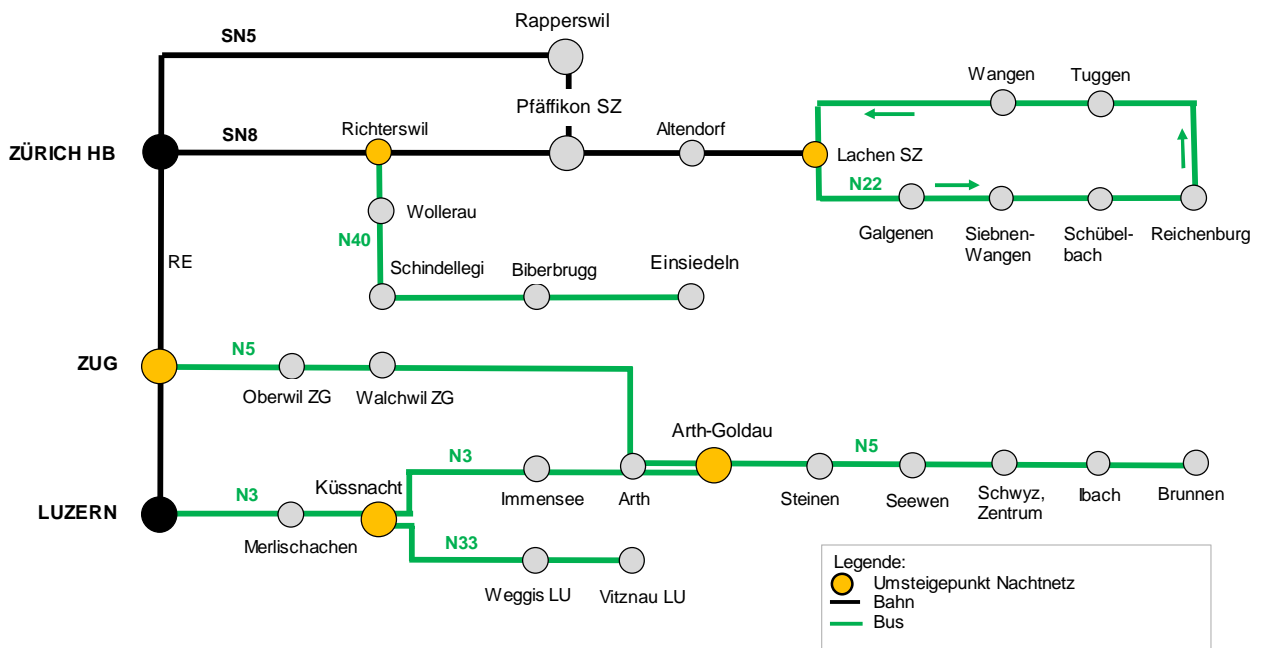


Abbildung 2: Übersicht Liniennetz Nachtangebot Kanton Schwyz

## Einführung neues Buskonzept in Einsiedeln

Am 15. Mai 2022 haben die Stimmbürger von Einsiedeln mit einer Zustimmung von 63.66% ein neues Buskonzept und damit verbundene Infrastrukturmassnahmen angenommen. Mit dem Fahrplanwechsel am Sonntag, 15. Dezember 2024, werden diese Massnahmen nun umgesetzt.

Die Regionalbuslinien werden neu über den Bahnhof Einsiedeln hinaus als Durchmesserlinien weitergeführt. Das bedeutet, dass sie nicht mehr am Bahnhof wenden, sondern ihre Fahrt fortsetzen und dadurch grosse Teile der bisherigen Gebiete, die durch den Ortsbus bedient wurden, abdecken. Dies ermöglicht die Ausnutzung der Standzeit der Regionalbusse von 10-15 Minuten. Der bisherige Ortsbus wird aufgehoben und durch das neue Buskonzept abgelöst, was das öV-Gesamtsystem insgesamt effizienter macht.

Durch Linienverlängerungen und neue Verknüpfungen der Regionalbuslinien entstehen zahlreiche attraktive Direktverbindungen zwischen den Ortschaften und Vierteln in Einsiedeln. Zusätzliche Kurse und eine Verdichtung des Takts gewährleisten zudem regelmässige und häufigere öV-Verbindungen als bisher.

Das neue Buskonzept beinhaltet die folgenden Neuerungen:

Linie	Strecke	Neuerungen
551	Einsiedeln - Bennau - Biberbrugg	Das Angebot wird auf einen Stundentakt von Montag bis Sonntag erweitert. Eine grundlegende Änderung betrifft die Streckenführung: Die Linie verläuft neu in beiden Richtungen über die Wasenmattstrasse, erschliesst den Horgenberg mit einer Stichfahrt und führt dann über die Etzelstrasse und Brüel zum Bahnhof. Von dort verkehrt die Buslinie bis zum Spital und in die Rietstrasse.
552	Einsiedeln - Willerzell - Egg SZ - Einsiedeln (Rundkurs)	Die Linie 552 wird von Montag bis Freitag vom Bahnhof bis zum Spital verlängert. Durch die Kombination mit der Buslinie 551 entsteht während der Hauptverkehrszeiten zwischen Horgenberg, Brüel, dem Bahnhof und dem Spital ein halbstündliches Angebot.
553	Einsiedeln - Willerzell - Studen - Ochsenboden	Die Buslinie 553 verläuft von Studen kommend über die Eisenbahnstrasse zum Bahnhof. Auf dem Rückweg verkehrt sie unverändert über die Hauptstrasse, den Klosterplatz und Brüel.
554	Einsiedeln - Alpthal - Brunni	Die Linie 554 wird neu stündlich vom Bahnhof Einsiedeln bis zum Brüel verlängert, wodurch neue Direktverbindungen für Trachslau und Langrüti zum Dorfzentrum ermöglicht werden.
555/556	Einsiedeln - Unteriberg - Oberiberg - Hoch-Ybrig	Die Linie 555/556 wird halbstündlich als Durchmesserlinie vom Bahnhof Einsiedeln bis Eschbach verlängert, wobei eine Schlaufenfahrt via Zürichstrasse, Eschbach, Schnabelsbergstrasse eingeführt wird, um die Notwendigkeit eines separaten Wendeplatzes zu vermeiden. Zukünftig ist geplant, die Linie bis ins Gebiet Kobiboden auszudehnen.
560, 561, 562	Ortsbus	Die Ortsbuslinien werden aufgehoben und durch das neue Buskonzept abgelöst.

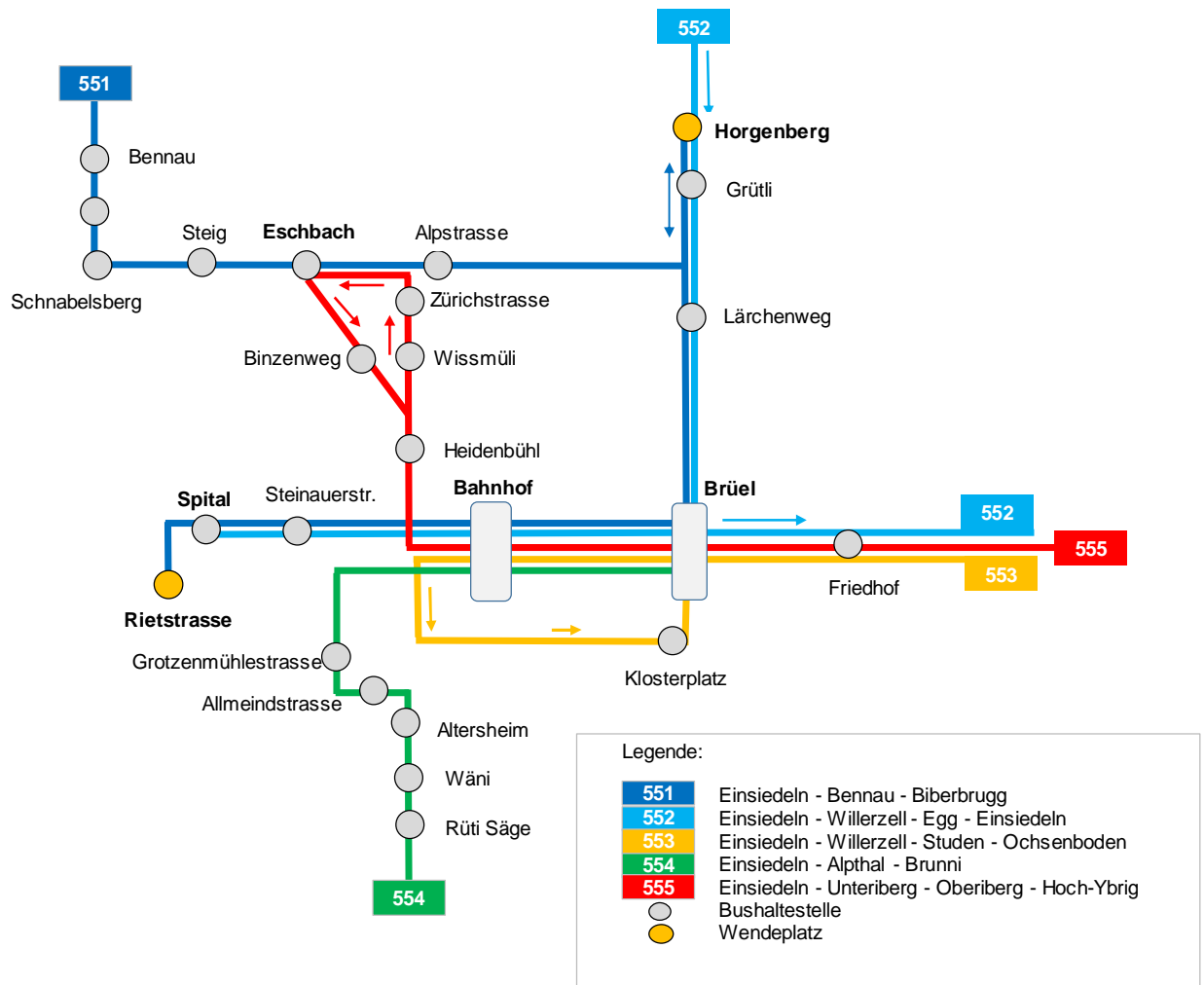


Abbildung 3: Übersicht Liniennetz neues Buskonzept Einsiedeln



Abbildung 4: Der Ortsbus Einsiedeln im Vordergrund wird durch eine Linienerweiterung der Regionalbusse abgelöst

## Einführung neue Buslinie Küssnacht - Merlischachen - Meggen

Ab Sonntag, 15. Dezember 2024, wird die Buslinie 622 Immensee - Küssnacht am Rigi Bahnhof bis nach Meggen verlängert. Diese Erweiterung bedeutet eine deutliche Verbesserung der öV-Anbindung für die Ortschaft Merlischachen und das Gebiet Sumpf. Die Linie 622 wird neu als Durchmesserlinie zwischen Immensee, Küssnacht, Merlischachen und Meggen im Halbstundentakt verkehren, wodurch direkte, umsteigefreie Verbindungen innerhalb des Bezirks möglich werden.

Am Bahnhof Küssnacht am Rigi bestehen Anschlüsse an die Bahn sowie zu den weiteren Buslinien, während in Meggen ein Übergang zum Luzerner Bussystem gewährleistet ist.

Bereits im Jahr 2022 hatte der Regierungsrat mit dem Beschluss zum Grundangebot des öffentlichen regionalen Verkehrs für den Zeitraum 2024-2028 die Weichen für die Weiterentwicklung des Busangebots in Küssnacht gestellt. Besonders im Fokus stand dabei die mögliche öV-Anbindung von Merlischachen und dem Gebiet Sumpf in Zusammenarbeit mit dem Bezirk Küssnacht.

Durch die partnerschaftliche Zusammenarbeit zwischen dem Kanton Schwyz und dem Bezirk Küssnacht kann der Küssnachter Bevölkerung ein attraktives durchgehend halbstündliches Busangebot bereitgestellt werden, welches gemeinsam von Kanton und Bezirk bestellt und finanziert wird.

Das neue Angebot wird im Rahmen eines vierjährigen Pilotbetriebs eingeführt und kann in dieser Zeit entsprechend den Bedürfnissen angepasst werden. Die Zugerland Verkehrsbetriebe AG übernimmt den Betrieb der Buslinie.

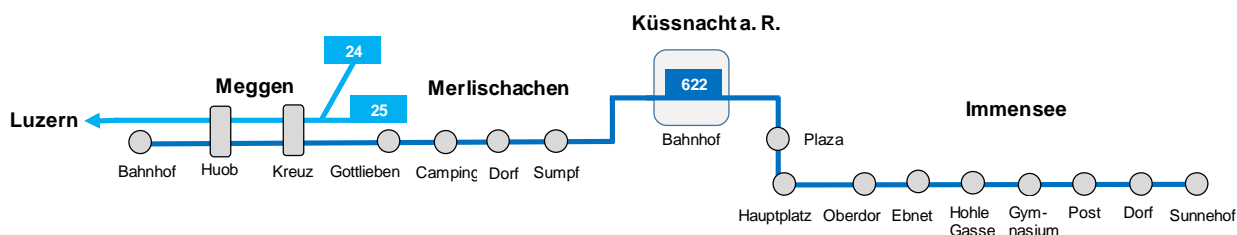


Abbildung 5: Neuer Linienverlauf der Buslinie 622

## Optimierung Busangebot im Korridor Vitznau - Weggis - Küssnacht - Rotkreuz

In den letzten Jahren wurde das Busangebot im Korridor Vitznau - Weggis - Küssnacht - Rotkreuz in Zusammenarbeit der Kantone Schwyz, Luzern und Zug kontinuierlich weiterentwickelt und verbessert. Mit dem Fahrplanwechsel am Sonntag, 15. Dezember 2024, erfolgt nun ein weiterer wichtiger Schritt, um das Angebot zu optimieren. Dabei werden erste Massnahmen aus dem Zielkonzept «Bus 2040» des Verkehrsverbundes Luzern umgesetzt.

Bereits im Jahr 2024 haben die Kantone Schwyz und Zug das Angebot der Buslinie 653 von Küssnacht nach Rotkreuz von Montag bis Samstag auf einen durchgehenden Viertelstundentakt verdichtet und spürbar verbessert.

Ab dem Fahrplan 2025 wird die Buslinie 653 in Absprache mit dem Kanton Luzern zusätzlich von Montag bis Freitag zu den Zeiten mit hoher Nachfrage stündlich ab Küssnacht Rotenhofstrasse bis zur Seilbahn in Weggis verlängert. Diese Massnahme gewährleistet zuverlässige und attraktive Direktverbindungen zwischen Weggis und Rotkreuz, die flexibel auf die Bedürfnisse von Berufspendlern und Freizeitreisenden abgestimmt werden können.

Im Rahmen der Verlängerung der Buslinie 653 von Küssnacht nach Weggis werden die bisherigen Fahrten der Pendler-Linie 528 Vitznau - Rotkreuz eingestellt. Im Streckenabschnitt zwischen Vitznau Station und Küssnacht a. R. Bahnhof werden die aufgehobenen Kurse neu als Eilcourse in die Buslinie 502 integriert. Diese Massnahme hat das Ziel, die Reiseverbindungen zwischen den Luzerner Seegemeinden und Luzern zu verbessern, während gleichzeitig eine effizientere Bewältigung der Nachfrage im Buskorridor nach Küssnacht angestrebt wird.

Nachfolgend sind die einzelnen Massnahmen im Überblick. Der genaue Umfang des Angebots wird im Rahmen der Bestellung und Finanzierung des Angebots 2025 mit den beteiligten Kantonen und dem Bund im Sommer 2024 festgelegt.

Linie	Strecke	Massnahme
653	Rotkreuz - Küssnacht a.R.	Montag bis Samstag: Das Angebot wurde bereits mit der Einführung des Fahrplans 2024 auf einen Viertelstundentakt erweitert.
653	Rotkreuz - Küssnacht a.R.	Montag bis Freitag: Die Buslinie 653 wird zu den Hauptverkehrszeiten stündlich ab Küssnacht Rotenhofstrasse bis zur Seilbahn Weggis verlängert.
528	Vitznau - Küssnacht - a.R. - Rotkreuz (Pendler-Linie)	Montag bis Freitag: Die Pendler-Linie 528 wird eingestellt. Die Kurse im Streckenabschnitt Vitznau - Küssnacht a. R. werden als Eilcourse in die Buslinie 502 integriert.
502	Schwyz - Brunnen - Vitznau - Küssnacht	Integration von Eilkursen der aufgehobenen Linie 528 im Streckenabschnitt Vitznau Station - Küssnacht a. R.

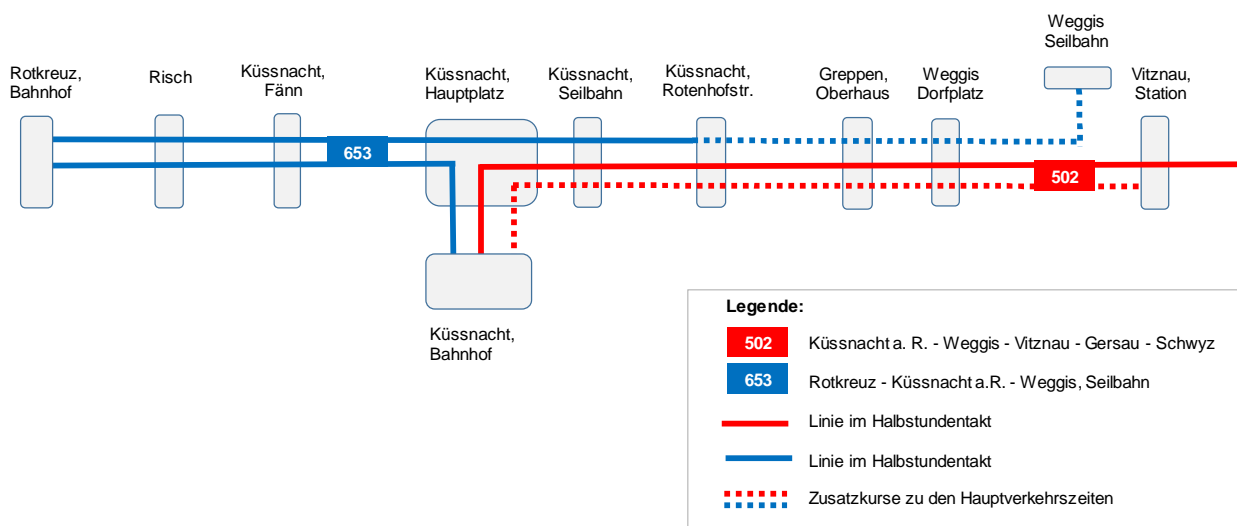


Abbildung 6: Busangebot im Korridor Vitznau - Weggis - Küssnacht a. R. - Rotkreuz ab 2025

### Verbesserung Pünktlichkeit und Zuverlässigkeit - Herausforderung Grossbaustellen

Insbesondere im Raum Innerschwyz haben zahlreiche Grossbaustellen in Verbindung mit dem Verkehrsaufkommen einen erheblichen Einfluss auf die Stabilität und Zuverlässigkeit des Busbetriebs auf den Strassen. Die langen Durchmesserlinien im Talkessel Schwyz erhöhen das Risiko von Verspätungen, insbesondere wenn mehrere Grossbaustellen hintereinander auftreten und die Buslinien beeinträchtigen. Die kumulierte Verspätung führt zu Anschlussbrüchen und beeinträchtigt die Zuverlässigkeit des Angebots erheblich. Besonders betroffen von den Auswirkungen zahlreicher Grossbaustellen ist die Buslinie 502, die zwischen Arth, Schwyz, Brunnen, Gersau, Vitznau, Weggis und Küssnacht am Rigi verkehrt. Die eingeplanten Reservezeiten reichen oft nicht aus, um einen stabilen Fahrplan sicherzustellen. In Zusammenarbeit mit der Auto AG Schwyz prüft das Amt für öffentlichen

Verkehr aktuell Massnahmen zur Verbesserung der Fahrplanstabilität. Allfällige Massnahmen werden im Herbst im Rahmen der Kommunikation zum endgültigen Fahrplan 2025 bekannt gegeben.



Abbildung 7: Buslinie 502 Küssnacht - Schwyz - Arth passiert die Baustelle bei der Nas in Vitznau